



使用に際して、この説明文書を必ず読むこと。また、必要な時に読めるよう大切に保管すること。

11歳からのめる

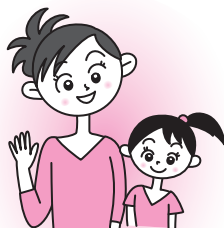
BB

# ビオフェルミン®便秘薬

第2類医薬品

ピコスルファートナトリウム水和物+ビフィズス菌

## 特 徴



- 11歳からのめる  
ビオフェルミン便秘薬は11歳から便秘の改善をサポートします。
- はじめての方にも使いやすい  
1日最大服用量が5錠(15歳以上)ですので、少ない錠数から始めて、排便の状態をみながら調節することができます。
- ピコスルファートナトリウム水和物+ビフィズス菌  
おやすみ前に服用すると、翌朝こちよいお通じが得られ、便性を改善します。
- 小粒でのみやすい  
のみやすい白い小粒の錠剤です。また、携帯に便利なPTP包装です。

## ⚠ 使用上の注意

### ❌ してはいけないこと

(守らないと現在の症状が悪化したり、副作用が起こりやすくなる)

1. 本剤を服用している間は、次の医薬品を使用しないこと  
他の瀉下薬(下剤)
2. 大量に服用しないこと



### 相談すること

1. 次の人は服用前に医師、薬剤師または登録販売者に相談すること
  - (1) 医師の治療を受けている人。
  - (2) 妊婦または妊娠していると思われる人。
  - (3) 薬などによりアレルギー症状を起こしたことがある人。
  - (4) 次の症状のある人。  
はげしい腹痛、吐き気・嘔吐
2. 服用後、次の症状があらわれた場合は副作用の可能性があるので、直ちに服用を中止し、この文書を持って医師、薬剤師または登録販売者に相談すること

関係部位	症 状
皮 膚	発疹・発赤、かゆみ
消化器	はげしい腹痛、吐き気・嘔吐、腹鳴、腹部膨満感

3. 服用後、次の症状があらわれることがあるので、このような症状の持続または増強が見られた場合には、服用を中止し、この文書を持って医師、薬剤師または登録販売者に相談すること  
下痢
4. 1週間位服用しても症状がよくなる場合は服用を中止し、この文書を持って医師、薬剤師または登録販売者に相談すること

## 効 能

- 便秘
- 便秘に伴う次の症状の緩和：  
肌あれ、吹出物、頭重、のぼせ、食欲不振(食欲減退)、痔、腸内異常醗酵、腹部膨満

## 用法・用量

次の量を1日1回、就寝前に服用すること。ただし、初回は最小量を用い、便通の具合や状態をみながら少しずつ増量または減量すること。

年齢	1回量
15歳以上	3～5錠
11歳～14歳	2～3錠
11歳未満	服用しないこと

### 〈用法・用量に関連する注意〉

- (1) 用法・用量を厳守すること。
- (2) 錠剤の取り出し方  
右図のように錠剤の入っているPTPシートの凸部を指先で強く押し、裏面のアルミ箔を破り、取り出して服用すること。（誤ってそのままのみこんだりすると食道粘膜に突き刺さる等思わぬ事故につながる。）
- (3) 小児に服用させる場合には、保護者の指導監督のもとに服用させること。



## 成分

### 5錠（15歳以上の1日最大服用量）中

成分	含量	はたらき
ピコスルファートナトリウム水和物	7.5mg	大腸で腸内細菌により活性化され、ぜん動運動をたかめ、水分の吸収を抑えて便通を促します。
ビフィズス菌	20mg	便のカサを増し、やわらかくすることによって便性を改善します。
ラクトミン（乳酸菌）	20mg	

添加物：トウモロコシデンプン、デキストリン、沈降炭酸カルシウム、乳糖水和物、アメ糖、白糖、ステアリン酸マグネシウム

## 保管および取扱い上の注意

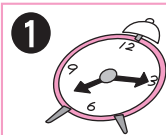
- (1) 直射日光の当たらない湿気の少ない涼しい所に保管すること。
- (2) 小児の手の届かない所に保管すること。
- (3) 他の容器に入れ替えないこと。（誤用の原因になったり品質が変わる。）
- (4) 使用期限を過ぎた製品は服用しないこと。
- (5) 箱の「開封年月日」記入欄に、内袋（アルミ袋）を開封した日付を記入すること。
- (6) 一度内袋（アルミ袋）を開封した後は、品質保持の点から開封日より6ヵ月以内を目安になるべくすみやかに服用すること。

## 包装

### 60錠（PTP品）

便秘を治したい方に

便秘薬を長期間にわたって使用しますと、便秘薬の乱用におちいりやすいことはよく知られています。規則正しい排便の習慣をとりもどすため、次のことに注意しましょう。



① 規則正しい排便の習慣を身につけましょう。



② 繊維質の多い食品をとりましょう。



③ 適度な運動を心がけましょう。



④ 水分を十分とりましょう。

本製品内容についてのお問い合わせは、お買い求めのお店、または下記にお願い申し上げます。  
 Biofermin 製薬株式会社 お客様相談窓口  
 〒653-0011 神戸市長田区三番町五丁目5番地 電話 (078) 574-2360  
 受付時間：9：00～17：00（土、日、祝日を除く）

● タケダ健康サイト

<http://takeda-kenko.jp>

製造販売元  **Biofermin 製薬株式会社**  販売元  **武田薬品工業株式会社**   
 〒651-2242 神戸市西区井吹台東町七丁目3番4 〒540-8645 大阪市中央区道修町四丁目1番1号